



韓國旅遊

京畿道繡球花海・海棠鳥園・香草村・  
抱川藝術谷・南怡島美境・月尾島海鷗船

出發日期：2026年6月12日

旅行不只是抵達，而是一次與自己內心深處的溫柔對話。



官方 LINE

加入官方客服，接收行程通知與即時協助。

## FLIGHT INFORMATION

# 航班資訊

以下航班資訊取自最早出發梯次，實際以最終出團通知為準。

### 精選航班資訊

以下航班資訊取自最早出發梯次，實際以最終出團通知為準。

#### 去程航班

2026年6月12日  
德威航空 TW670  
台中→仁川  
17:00 → 20:45

#### 回程航班

2026年6月16日  
德威航空 TW669  
仁川→台中  
13:55 → 16:00

### 出發日期與價格

名額與團費會依實際供位調整，請以客服最終確認為準。

#	出發日期	出發機場	價格
1	2026年6月12日	台中	NT\$ 29,900

梯次 1

NT\$ 29,900

#### 出發日期

2026年6月12日

#### 出發機場

台中

#### 集合地點

依最終通知

#### 去程航班

- 2026年6月12日 德威航空 TW670 台中→仁川 17:00 → 20:45

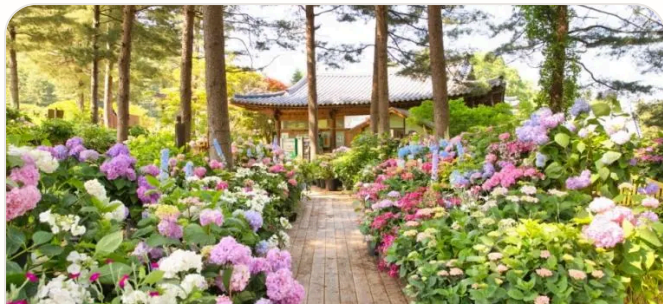
#### 回程航班

- 2026年6月16日 德威航空 TW669 仁川→台中 13:55 → 16:00

## HIGHLIGHTS

# 行程亮點

將標題、描述與照片一起整理，方便旅客快速掌握這趟旅程的重點特色。



### HIGHLIGHT 1

#### 晨靜樹木園 | 仲夏繡球花

漫步紫色夢幻仙境！六月仲夏綻放繽紛繡球花海，在精緻園林造景中，感受最浪漫的療癒時光。



### HIGHLIGHT 2

#### 抱川藝術谷 | 單軌列車

搭乘單軌列車穿梭採石場遺址！欣賞絕美翡翠湖與峭壁，彷彿置身韓劇奇幻場景。



### HIGHLIGHT 3

#### 南怡島遊船

搭船登上以水杉林道及《冬季戀歌》拍攝地聞名的浪漫小島，享受放鬆的步調。



### HIGHLIGHT 4

#### 海棠鳥園 × 香草村

與可愛鳥類近距離互動，隨後漫步迷人香草花園。在芬芳氣息中放鬆身心，療癒感十足。



### HIGHLIGHT 5

#### 南山谷韓屋村



### HIGHLIGHT 6

#### 愛寶樂園 × 四季花園

時光倒流回朝鮮時代！穿梭傳統韓屋建築，體驗優雅古樸的文化韻味，隨手拍出文青大片。



HIGHLIGHT 7

### 月尾島海鷗船

搭乘渡輪感受沁涼海風，體驗餵食海鷗的驚喜樂趣。看成群海鷗圍繞，捕捉活潑的海港風光。

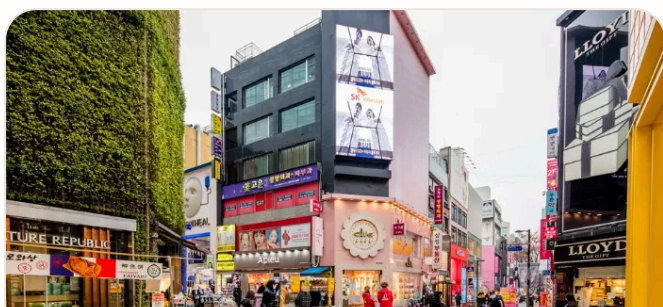
韓國最受歡迎遊樂園！在花海錦簇的四季花園中拍照打卡，體驗歡樂無限的童話冒險。



HIGHLIGHT 8

### 廣藏市場巡禮

首爾規模最大的傳統市場！感受在地煙火氣，輕鬆體驗最道地的韓國市井日常文化。



HIGHLIGHT 9

### 明洞商圈

首爾流行尖端！集結美妝、時尚品牌與誘人街頭小吃，穿梭繁華巷弄，盡情享受購物的無限魅力。

## PRICING

# 費用資訊

把團費包含與不含項目列清楚，方便轉傳與報名前確認。

### 團費包含

- 實體上網卡
- 景點所列門票
- 導遊領隊司機小費
- 優選住宿與每日早餐
- 來回機票（含稅／燃油）
- 台中高鐵✕機場接送，此為贈送項目，不搭視同放棄，恕不退費

### 團費不含

- 個人性質消費、飯店個人費用。
- 未載明之自費活動、私人交通與加選體驗。

【韓國首爾】京畿道繡球花海・海棠鳥園・香草村・抱川藝術谷・南怡島美景・月尾島海鷗船

01

## Day 1 | 台中清泉崗機場 → 韓國仁川國際機場

01

### 行程標記

台中清泉崗機場 → 韓國仁川國際機場

### 住宿安排

首爾Air Sky 或同級

### 行程描述

✧ 今日行程精華 旅程的序幕，從台中清泉崗機場直飛韓國門戶仁川。抵達後前往飯店休息，感受6月首爾清涼的夏夜，為明日開啟的追花之旅儲備體力。

🕒 預估車程：機場接駁約 60 ~ 80 分鐘。

☑ 氣溫預報：18°C ~ 26°C

👕 建議穿著：休閒夏裝、薄長袖備用。

### 餐食安排

午餐：無機上餐(請吃飽再搭機)

晚餐：韓國素食餐

【韓國首爾】京畿道繡球花海・海棠鳥園・香草村・抱川藝術谷・南怡島美景・月尾島海鷗船

02

## Day 2 | 香草村 → 抱川藝術谷 → 晨靜樹木園

02

### 行程標記

香草村 → 抱川藝術谷 → 晨靜樹木園

### 住宿安排

首爾 Air Sky 或同級

### 行程描述

✧ 今日行程精華 今日進入「花卉與地質美學」的視覺盛宴。上午造訪香草村感受紫色與繽紛花的洗禮，下午在藝術谷體驗絕美的花崗岩湖景，最後在晨靜樹木園迎接萬朵繡球花的仲夏夢幻。

📍【香草村(限定繡球花)】 6月是繡球花盛開的季節，色彩斑斕的花球在園區內綻放，搭配芬芳的香草植物，營造出宛如歐洲小鎮的浪漫氛圍。

📍【抱川藝術谷】 曾是廢棄的花崗岩採石場，經藝術改造後，壯闊的懸崖與碧綠的湖水交織成絕美奇景（包含單軌列車體驗），也是多部韓劇的熱門取景地。

📍【晨靜樹木園】 這裡擁有超過 5,000 種植物，仲夏時節萬朵繡球花齊放，與精心修剪的園林造景相輝映，是攝影愛好者的天堂。

🕒 預估車程：單段約 45 ~ 90 分鐘。

☑ 氣溫預報：19°C ~ 27°C

👉 建議穿著：舒適夏裝、防曬用具、好走的鞋。

### 餐食安排

早餐：飯店內享用

午餐：韓國素食餐

晚餐：韓國素食餐

【韓國首爾】京畿道繡球花海・海棠鳥園・香草村・抱川藝術谷・南怡島美景・月尾島海鷗船

03

## Day 3 | 南怡島遊船 → 海棠鳥園與繡球花海

03

### 行程標記

南怡島遊船 → 海棠鳥園與繡球花海

### 住宿安排

金浦 RAMADA華美達飯店 或同級

### 行程描述

✧ 今日行程精華 今日主題為「自然的律動」。搭船前往經典的南怡島，感受林蔭道的靜謐；隨後轉往結合花卉與生態的海棠鳥園，在水上花園與超萌羊駝近距離互動。

📍【南怡島遊船】 漫步在著名的杉木林大道，兩旁綠意盎然，不時有松鼠出沒，感受如電影場景般的詩意氛圍。

📍【海棠鳥園：繡球花海與水上花園】 不僅能欣賞大片的繡球花海與夢幻的水上花園，還能與可愛的羊駝互動。特設的鏡子室與影像展覽區，更提供了魔幻的感官體驗。

🕒 預估車程：單段約 30 ~ 60 分鐘。

☑ 氣溫預報：20°C ~ 28°C

👉 建議穿著：輕便夏裝、遮陽帽。

### 餐食安排

早餐：飯店內享用

午餐：韓國素食餐

晚餐：韓國素食餐

【韓國首爾】京畿道繡球花海・海棠鳥園・香草村・抱川藝術谷・南怡島美景・月尾島海鷗船

04

## Day 4 | 南山谷韓屋村 → 廣藏市場 → 明洞商圈

04

### 行程標記

南山谷韓屋村 → 廣藏市場 → 明洞商圈

### 住宿安排

金浦 RAMADA華美達飯店 或同級

### 行程描述

🌟 今日行程精華 今日呈現「首爾古今交織的魅力」。從古色古香的韓屋村出發，深入道地的傳統市場品嚐美食，最後沉浸在最熱鬧的時尚明洞。

📍【南山谷韓屋村】隱身於摩天大樓間的傳統建築群，重現了朝鮮時代的生活場景。

📍【廣藏市場】首爾最具代表性的傳統市場。一定要嘗試著名的綠豆粉煎餅、麻藥飯捲和生拌牛肉，感受最熱鬧的人情味。

📍【明洞商圈】韓國流行的風向球，各大彩妝品牌與品牌旗艦店齊聚，晚餐後在明洞街道散策，感受最潮的韓國時尚。

🕒 預估車程：單段約 20 ~ 40 分鐘。

☑ 氣溫預報：21°C ~ 29°C

👟 建議穿著：休閒夏裝、好逛街的平底鞋。

### 餐食安排

早餐：飯店內享用

午餐：韓國素食餐

晚餐：韓國素食餐

【韓國首爾】京畿道繡球花海・海棠鳥園・香草村・抱川藝術谷・南怡島美境・月尾島海鷗船

05

## Day 5 | 月尾島海鷗船 → 仁川國際機場 → 台中

05

### 行程標記

月尾島海鷗船 → 仁川國際機場 → 台中

### 住宿安排

尚無內容

### 行程描述

✧ 今日行程精華 旅程的最終章來到海港仁川。搭乘月尾島遊船，體驗與海鷗共舞的樂趣，隨後帶著滿滿的繡球花影像與美妝戰利品，前往機場搭機返回台中。

📌 【月尾島海鷗船】 搭乘遊船時，海鷗會圍繞在船邊盤旋，您可以體驗餵食海鷗的樂趣，從海上遠眺仁川大橋的美景。

🕒 預估車程：單段約 40 ~ 60 分鐘。

☑ 氣溫預報：21°C ~ 28°C

👉 建議穿著：休閒便裝。

### 餐食安排

早餐：飯店內享用

午餐：特別準備精緻素食便當 (無機上餐)

# 常見問題

將旅客最常詢問的重點一併納入 PDF，減少轉傳與二次說明成本。

## Q1. 簽證

本行程包含旅行業責任保險（意外死殘 250 萬、意外醫療 20 萬實支實付）及履約保證保險 | 若旅客未滿 15 歲或 70 歲以上，依保險公司規定最高意外死殘保額為 250 萬元、意外醫療為 10 萬元 | 依旅遊定型化契約規定，本公司履行告知旅客自行投保海外旅平險及不便險之義務，建議旅客視需要加購以保障旅遊權益。【護照與簽證規定】持中華民國護照（載有身分證字號）出入境日本免簽證，護照效期需在六個月以上 | 持外國護照者請自行確認是否需辦理日簽 | 從台灣出發持他國護照返台者，須備妥台灣居留證、台灣入境簽證或返回他國之機票證明以備查驗 | 雙重國籍者進出台灣國境須使用同一本護照，且新申請雙重國籍者首次出國須持台灣護照。【特殊身分出國須知】現役軍人與役男出國前須務必確認護照已加蓋相關「出國核准章」 | 役男是指年滿 18 歲至服兵役前者，接近役齡則指年滿 16 歲至 18 歲，請於出發前至戶籍地公所兵役科辦理核准手續，以避免當天無法出境。【入境審查特別提醒】前往關西機場入境旅客，需配合提供本人指紋及臉部照片接受審查，拒絕配合者將不獲准入境 | 本行程簽證規定僅適用於中華民國護照，持他國護照之旅客請於報名時主動告知並自行確認相關入境規範。

## 常見問題（續）

延續常見問題整理，方便列印與轉傳時連續閱讀。

### Q2. 旅遊產品重要條款與調整權說明

為確保您的旅遊權益，並因應旅遊環境（如：氣候、交通、住房供應等）的不可預期變動，請詳閱以下說明：

一、關於住宿、船隻及交通工具之調整（飯店/郵輪/火車）同等級原則：本公司行程文案所列之住宿飯店、過夜船（郵輪）或特殊交通工具（如：夜臥火車）名稱，僅作為預計安排與等級風格之參考。變更權利：若遇當地供應商（地接社）、船公司或飯店因滿房、臨時維修、季節性調度、政府徵用、天災、航班/船班時間變動等不可抗力因素，導致無法依原定名稱提供服務時，本公司得以不低於原訂標準之同等級（或更高一級）之飯店、船隻或交通工具替代。告知義務：若發生上述變動，本公司將於行前說明會或出發前以電子郵件、簡訊或書面形式主動告知旅客，旅客不得以更換同等級替代品為由要求退費或額外賠償。

二、關於行程順序、參觀內容與餐食之調整 操作彈性：為確保旅遊團體操作順暢，當地導遊或領隊有權利依據當日交通狀況、天氣變化、景點開放時間或團體需求等因素，對行程的參觀順序、停留時間以及部分餐食內容進行前後調整。內容不減：除非遇到不可抗力因素導致無法前往（如：休館、封路），所有行程內容都會走完，但不保證參觀的順序與時間安排與文案一致。

三、關於特殊體驗名稱之定義 主題式代稱：旅遊產品文案中若使用「國賓號」、「天堂號」等特定船名或「XXX 私房秘境」等景點名稱，旨在強調該行程的主推等級與旅遊主題，最終執行細節將以當地操作方實際預訂為準。風險揭露：客戶應理解，特定船隻或飯店之預訂具有高度不確定性，請以本公司最終提供之行前說明資料為準。本公司已盡善良管理人之義務，在文案中載明保有調整權，請您理解後再行報名。「未達成團人數時，行程將另行通知是否成團」

## 常見問題（續）

延續常見問題整理，方便列印與轉傳時連續閱讀。

### Q3. 航班行李託運與搭機須知

請於班機起飛前 2~3 小時抵達機場，以免擁擠延誤登機；領隊或送機人員將於團體櫃台協助辦理登機與行李託運。各航空公司免費行李額度依行程與艙等有所不同（受特殊專案影響可能變動），請參考以下規範：【中華航空 / 長榮航空 / 韓亞航空 / 大韓航空】託運：1 件（限 23 公斤） | 手提：1 件（限 7 公斤）。【濟州航空 / 台灣虎航 / 真航空 / 德威航空 / 易斯達航空 / 可依航空】託運：總重 20 公斤（不限件數） | 手提：1 件（限 7 公斤）。進入海關後，請務必掌握免稅品購物時間，切勿耽誤登機 | 【團體座位安排】團體座位由航空公司統一安排，不支援事先選位（如靠窗或靠走道），且依旅客英文姓名依序排列，同行者可能無法相鄰坐在一起，領隊將盡力協助調整，若無法完全滿足需求敬請見諒 | 【行李重量嚴格查驗】近期韓國航空公司對團體行李超重查驗極為嚴格，要求每位貴賓個別辦理掛行李，行李重量不可超過航空公司規定；若現場超重，貴賓須自行支付高額超重費用，特此提醒 | 【未搭機罰金規定】部分航空公司規定若搭機當天未到機場（NO SHOW），將收取單程約 USD 120 ~ 500 之未搭機罰金，實際金額依航空公司公告為準。

### Q4. 行動電源搭機安全規範

容量限制：100Wh 以下可自由攜帶 | 100-160Wh（每人限 2 顆） | 超過 160Wh 全面禁帶 | 飛行期間禁止充電使用。重點提醒：產品必須具備清晰的 Wh/mAh 標示及 3C 認證（尤其進入中國大陸） | 標示不清、膨脹或損壞者安檢將直接沒收 | 建議使用夾鏈袋收納並保護接點以防短路。

## 常見問題（續）

延續常見問題整理，方便列印與轉傳時連續閱讀。

### Q5. 餐食須知

當素食者要出國旅行，最常讓人緊張的，真的不是景點好不好玩，而是心裡那句：「我等等有東西可以吃嗎？」這件事，阿玩真的懂。因為不同國家的飲食文化、料理習慣、宗教背景都不一樣，對很多素食者來說，出國吃飯從來不是一件理所當然的事。有時候不是找不到餐廳，而是找到的，不一定真的適合你吃；有時候不是對方不願意配合，而是他們根本不了解什麼叫做我們在意的素食。所以，阿玩旅遊一直很在意這件事。從出發前的確認、到旅途中的每一餐，我們都會盡力幫大家先想好、先安排好。無論您是宗教素、全素，還是有比較細緻的飲食需求，我們都會用很認真的態度去溝通、去確認，盡可能讓您在旅途中，不用一直為了吃而擔心，不用每到用餐時間就開始焦慮。我們希望素食者出國，不是只能「有得吃就好」，而是真的可以安心吃、開心玩，好好享受旅行本身的美好。但阿玩也想很誠實地先跟您說，在國外的素食資源，真的不像台灣這麼方便、這麼豐富。有些地方即使我們再怎麼努力找，也不一定剛好有適合團體使用的專業素食餐廳。這種情況下，我們會選擇一般餐廳，提前協調並客製化素食餐點，盡我們所能把能做到的細節做好。我們不敢說每一餐都能像在台灣一樣完美，也不敢說每一次安排都能百分之百符合每個人的期待，但我們可以跟您保證的是：阿玩一定會用當下最好的資源，配上最謹慎、最有責任感的態度，替大家安排合適的素食餐食。如果您期待的是每一餐都必須是專門素食餐廳、或完全無法接受在一般餐廳中客製素食的安排，那阿玩也想先誠實地提醒您，這樣的旅程可能不一定適合您。不是我們不重視，而是我們希望在報名前，就把真實情況說清楚，彼此理解，也才能走得更安心、更愉快。阿玩想做的，就是陪您把這份不安，慢慢變成安心；把每一次出發，都變成一段可以放心期待的回憶。

### Q6. 護照代辦簡要說明

應備資料：1.【身分證正本】14歲以上必備；未滿14歲附3個月內戶籍謄本正本 2.【兩吋彩色白底照片2張】6個月內近照，人像頭頂至下顎3.2-3.6cm，須露耳眉、不可露牙齒、不可戴瞳孔放大片與眼鏡，不可與舊證件相同 3.【舊護照】換發者須附上 4.【未滿18歲者】須加附監護人身分證正本（若監護權異動須附3個月內戶籍謄本） 5.【委任書正本】。作業天數與費用：工作天約15天（不含假日） | 參團優惠：大人1600元 / 小孩1400元 | 純辦件：大人1700元 / 小孩1500元。特別注意：首次申辦者須先至戶政事務所辦理「人別確認」 | 請郵寄至：408台中市南屯區文心南三路948號（玩素食旅行社），電話04-23821077。

## 常見問題（續）

延續常見問題整理，方便列印與轉傳時連續閱讀。

### Q7. 住宿配房說明與選擇

本行程基本安排為兩人一間房。若您為單人報名，請由以下兩方案擇一：一、補單人房差：獨立使用一間房，享有完整私人休息空間與隱私 | 二、由公司協助配房：與同性別團員共用房間以分擔房費，彼此為獨立旅伴，僅共享空間而不需互相承擔照顧責任。【配房提醒與作業】團體配房由公司統一安排，並於出發當天由領隊公布名單 | 共同住宿需彼此體諒磨合，若您對生活習慣、年齡或隱私較為在意，強烈建議選擇補單人房差，以確保旅程安心自在。

## 行前提醒與客服資訊

為確保旅程與付款安全，請以官方窗口為唯一聯繫來源。

### 重要安全提示

阿玩旅遊客服不會主動要求匯款或提供個資。所有行程確認將透過官方 LINE 通知，請留意詐騙風險。



客服服務時間：週一至週五 10:00 - 19:00（國定假日除外）

**加入官方 LINE 帳號，接收行程通知與客服回覆**

<https://page.line.me/?accountId=play40>

右下角 QR code 可直接掃描加入官方 LINE 客服

如需客製化安排或專人協助，請透過官方 LINE 聯繫客服。

